



### Exigences de la formation.

Le Brevet des Métiers d'Arts s'adresse à des élèves curieux, qui veulent développer leurs qualités manuelles et réflexives ; qui sont prêts à s'adapter à des contraintes liées à un projet afin d'apprendre à le communiquer graphiquement et oralement.

Vous comptons sur des élèves qui veulent s'investir tant dans leurs études que dans le milieu

professionnel et qui ont envie d'apprendre à travailler en équipe.



### Aptitudes :

- Connaissance des processus de réalisation de la chaîne graphique.
- Motivation pour la pratique du dessin et de l'infographie.
- Compétences artistiques.
- Ouverture d'esprit, sens de la qualité, autonomie, initiative.
- Créativité, curiosité, ouverture d'esprit, sens de l'observation.
- Soins, rigueur, précision, capacité d'organisation.
- Utilisation des unités de découpe, des unités d'impression
- Bonne condition physique.
- Niveau correct et intérêt en enseignement général.

### Conditions d'admission au BMA :

Accès aux candidats titulaires d'un CAP du même secteur professionnel (Signalétique et Décors Graphiques, Sérigraphie, etc...)



## LYCÉE DES MÉTIERS D'ART DU GUESCLIN

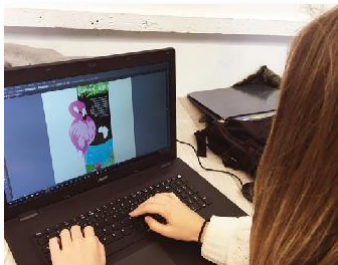


“DEVENEZ GRAPHISTE “

Brevet des Métiers d'Art

• Option A : Signalétique •

# BMA Arts Graphiques option A : Signalétique

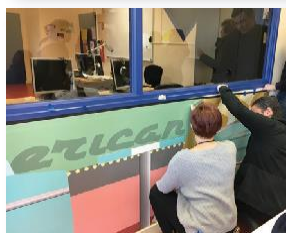
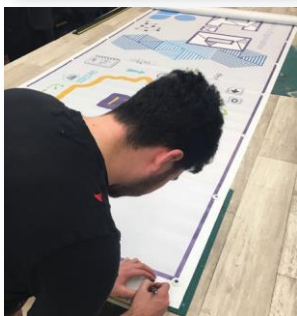


**L**e titulaire du Brevet des Métiers d'Art sera amené à travailler comme technicien spécialisé dans l'industrie graphique et la communication. En liaison avec le concepteur, il sera, après quelques années de pratique, appelé à devenir animateur, chef d'atelier, responsable d'échantier.

En BMA, les apprentissages sont faits dans le cadre de projets : de la conception appliquée en passant par la réalisation et la mise en situation sur site.

Il exerce tout ou partie des fonctions relatives au travail de l'image et du graphisme (croquis, rough...), au travail informatique (maquettes, prototypes...), aux réalisations sur tous supports et tous formats, à la décoration de surfaces et de volumes en liaison avec le concepteur. Il établit des relations avec les fournisseurs et les partenaires sous-traitants, réceptionne et contrôle les approvisionnements, vérifie l'état de

fonctionnement des matériels, organise les postes de travail et prépare supports et matière d'œuvre ; il choisit les procédés et les méthodes pour réaliser des décors (panneaux événementiels, vitrines, véhicules, panoramiques, enseignes, façades...).



## Périodes de formation en milieu professionnel.

Les élèves effectuent 12 semaines de périodes de formation en milieu professionnel réparties sur les 2 années d'études.

## Poursuites d'études.

BTS

- Diplôme National des Métiers d'Art et du Design (DNMADE)
- Université.

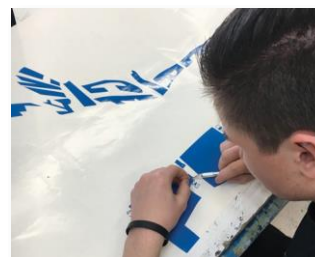
## Disciplines et activités

### Enseignement professionnel

- Atelier arts graphiques - signalétique ; Infographie ; Technologie.
- Projet d'arts appliqués.
- Cultures artistiques.

### Enseignement général

- Lettres / Histoire / Géographie / Enseignement Moral et Civique.
- Mathématiques / Sciences physiques
- Anglais.
- E.P.S.
- Économie/gestion.



## Contre-indications.

Déficience importante de la vision. Inaptitude au travail sur écran, sur machines et à la station debout.

